

**Qeqqata Kommuniata 2012-imit 2024 tikillugu
pilersaarusiortfigineqarneranut tapiliussaḡ nr. 17
Kangerlussuarmi Biilinit il.il.issittumi misileraavissaḡ**

**Tillæg nr. 17 til Kommuneplan 2012-24 for Qeqqata
Kommunia**

Koldklima testcenter for biler m.v. i Kangerlussuaḡ



**Issittumi misileraavissamut 820-B3-mut, Inuutissarsiorfimmut kommunip
pilersaarusiortfigineqarneranut tapiliussaḡ**

Kommuneplantillæg for 820-B3 Erhvervsområde til koldklima testcenter

Qeqqata Kommunia



Nr. 17

Kommunip 2012-imit 2024 tikillugu pilersaarusiordfigineqarneranut tapiliussatut nr. 17-issatut siunnersuut
Kommunip pilersaarusiordfigineqarneranut tapiliussamik suliaqartuuvoq: Qeqqata Kommunua Teknikkimut avatangiisinullu Immikkoortortaq Pilersaaarusionermut immikkoortortaq Postboks 1014 3911 Sisimiut Email teknik@qeqqata.gl Oqarasuaat: 86 40 77 Allakkasuartaat: 86 53 23
Kommunip pilersaarusiordfigineqarneranut tapiliussassatut siunnersuut, 2015-imi februaarip 17-iani Aningaasaqarnermut ataatsimiititaliamit, 2015-imilu februaarip 26-ani Kommunalbestyrelsimit akuersissutigineqarpoq.
Kommunip pilersaarusiordfigineqarneranut tapiliussassatut nr. 17-issatut siunnersuut, 2015-imi marsip pingajuani 2015-imi aprilip 29-ata tungaanut tamanut tusarniutigineqarpoq.
Kommunip pilersaarusiordfigineqarneranut tapiliusaq nr. 17, 2015-imi maajip 28-ani kommunalbestyrelsimit inaarutaasumik akuersissutigineqarpoq
Kommunip pilersaarusiordfigineqarneranut tapiliusaq nr. 17 2015-imi juunip pingajuani tamanut saqqummiunneqarpoq.

Forslag til Kommuneplantillæg nr. 17 Kommuneplan 2012-24
Kommuneplantillægget er udarbejdet af: Qeqqata Kommunua Området for Teknik & Miljø Planafdelingen Postboks 1014 3911 Sisimiut Email teknik@qeqqata.gl Telefon: 86 40 77 Telefax: 86 53 23
Forslaget til kommuneplantillægget er vedtaget i Økonomiudvalget 17. februar 2015 og i kommunalbestyrelsen den 26. februar 2015.
Forslag til kommuneplantillæg nr. 17 er udsendt i offentlig høring i perioden fra den 3. marts 2015 til den 29. april 2015.
Kommuneplantillæg nr. 17 er endeligt godkendt af kommunalbestyrelsen den 28. maj 2015
Kommuneplantillæg nr. 17 er offentlig bekendtgjort den 3. juni 2015

KOMMUNEMI PILERSAARUT

Pilersaarusiorneq aamma nunaminertat atorineqarnerat pillugit Inatsisartut inatsisaat nr. 17, 17. november 2010-meersoq malillugu, kommunalbestyrelsip pilersaarusiornermigut nunaminertanillu aqutsinermigut ingerlatsinermigullu, innuttaasut akornanni pissutsit tamakkiisumik naliliiffigeqqaarnerisigut kommunimi nunaminertat atorineqalartarnissaat pisussaaffigaa.

Taamaattumik pilersaarusiornermi tamakkiisumik assiliartallisussamik kommunimi pilersaarusiortoqarpoq taamaallunilu iliuusissat aalajagersimasut tassunga atatillugu innuttaasunit kommunalbestyrelsimillu nalilernerqarsinnaassallutik. Kommunimi pilersaarut kommunimi illoqarfiup ineriartornerani takussutissatut aallaavigneqassaaq.

Kommunimi pilersaarummi kommunimi nunaminertat qanoq atorineqarnissaat pillugit kommunalbestyrelsi aalajangersaasarpoq. Illuliornermi, aqqusinniornermi, pisuinnarnut aqqusinniornermi, teknikkimut tunngasunik sanaartornermi il.il. qanoq inissiisoqassanersoq aammalu ilusiliisoqassanersoq pillugit nunaminertat assigiinngitsut iluinut aalajangersagaqarpoq.

Kommunimi pilersaarut allanngortinneqarsinnaavoq – assersuutigalugu immikkoortut ilaat naammangippata piffissamulluunniit naleqqutinngippata. Kommunimi pilersaarummut tapiliussap akuersissutigineratigut tamanna pisinnaangussaaq.

Kommunimi pilersaarummut tapiliussaq aalajangersagaqarlunillu nassuiaatitaqarpoq.

Tamatuma kingorna kommunip pilersaarusiorneqarneranut tunngavilliisunik naatsorsuutigisanik anguniakkanillu aalajangersaasumik nassuiaatitaqarpoq.

Aalajangersakkani nunaminertap atorineqarnissaanut, inissisimanissaanut kiisalu illunik ilusilersuinissamik, aqqusinernik, pisuinnarnut aqqutinut, teknikkikkut atortulersuutinut il.il. aalajangersakkanik tamakkiisunik immikkuualuttunillu imaqarput.

Kommunimi pilersaarutaani tapiliummut pilersaautinullu allanut tunngasutillugu paasissutissat tullinnguuttumut saaffiginnissuteqarnikkut pissarsiarineqarsinnaapput:

Qeqqata Kommunია

Teknikkimut Avatangisunillu Immikkoortortaq
Pilersaarusiornermut immikkoortortaqarfik

HVAD ER EN KOMMUNEPLAN

Efter Inatsisartutlov nr. 17 af 17. november 2010 om planlægning og arealanvendelse, har kommunalbestyrelsen gennem planlægning og administration pligt til at medvirke til, at arealerne indenfor kommunen tages i anvendelse ud fra en samfundsmæssig helhedsvurdering.

Derfor udarbejdes kommuneplanen der giver et helhedsbillede af planlægningen, og derved får borgerne og kommunalbestyrelsen mulighed for at vurdere konkrete tiltag i sammenhæng. Kommuneplanen er det plandokument der styrer den fremtidige fysiske udvikling i kommunen.

I kommuneplanen fastlægger kommunalbestyrelsen bestemmelser for, hvordan arealerne i kommunen skal anvendes. Indenfor de forskellige arealer, er der bestemmelser for placeringen og udformningen af bygninger, veje, stier, tekniske anlæg osv.

Kommuneplanen kan ændres – f.eks. når den på nogle punkter ikke er tilstrækkelig eller tidssvarende. Dette kan ske ved vedtagelse af et nyt kommuneplantillæg.

Kommuneplantillægget består af en redegørelsesdel og en bestemmelses del.

Herefter kommer en redegørelsesdel, der fastlægger de forudsætninger og mål, der ligger til grund for kommuneplantillægget

Bestemmelsesdelen, består af overordnede og detaljerende bestemmelser for arealanvendelsen, placering samt udformning af bygninger, veje, stier, tekniske anlæg osv.

Oplysninger om dette kommuneplantillæg og andre planforhold kan fås ved henvendelse til:

Qeqqata Kommunია
Området for Teknik & Miljø

IMAI

NASSUIAAT

- A. Tunuliaqutaq
- B. Siunertaq
- C. Immikkoortup ilaa ullumikkut
- D. Imarisaa
- E. Pilersaarummut allamut attuumassutaa
- F. Atuuffiit
- G. Tamanut saqqummiunneqarnera

AALAJANGERSAKKAT

AALAJANGERSAKKAT PINGAARNERIT

- Killilersorneqarnera
- Atorneqarnera
- Pissutsit pioreersut
- Sanaartukkat
- Imartussusia
- Atassusilernerit
- Immikkut aalajangersaaffigisat

AALAJANGERSAKKAT SUKUMIINERUSUT

- Annikitsukkuutaap atorneqarnera
- Sanaartukkat annertussusissaat inissisimaffiilu
- Sanaartukkap silatimigut isikkua
- Aqquserngit, aqqusineqqat biilinullu uninn - gasarfiit
- Nunaminertat sanaartorfiunngisut.
- Sanaartukkanik avatangiisinillu pioreersunik ataavartitsineq.
- Teknikkikkut atortulersuutit
- Avatangiisinut tunngasut
- Illoqarfimmi immikkoortumut pilersaarummik aamma / imaluunniit kommunip pilersaaruserfigineqarnerani tapiliussamik atorunnaarsitsineq

Ilanngussaq 1: Kommunip pilersaaruserfigineqarneranut tapiliussami nunap assingi

INDHOLD

REDEGØRELSE

- A. Baggrund
- B. Formål
- C. Delområdet i dag
- D. Indhold
- E. Forholdet til anden planlægning
- F. Retsvirkninger
- G. Offentliggørelse

BESTEMMELSER

OVERORDNEDE BESTEMMELSER

- Afgrænsning
- Anvendelse
- Eksisterende forhold
- Bebyggelse
- Rummelighed
- Tilslutninger
- Klausulerede zone

DETALJEREDE BESTEMMELSER

- Detailområdets anvendelse
- Bebyggelsens omfang og placering
- Bebyggelsens ydre fremtræden
- Vej, sti og parkering
- Ubebyggede arealer
- Bevaring af eksisterende bebyggelse og omgivelser
- Tekniske anlæg
- Miljøforhold
- Ophævelse af lokalplan og/eller
- Kommuneplantillæg

Bilag 1: Kommuneplantillæg kort

Nassuiaat

A. Tunuliaqtaq.

Pilersarusiorneq aamma nunaminertat atorineqarnerat pillugit Inatsisartut inatsisaat nr. 17, 17. november 2010-meersoq naapertorlugu pilersaarut allanngortinneqarpoq.

B. Siunertaq.

Pingaartumik biilnik, aammali teknikkikkut atortuutunik Kangerlussuarmi issittartutut misilerarneqartussanut issittumi misileraavimmik pilersitsinissamut tunngavissinissaq, pilersaarutitigut pingaarnertut siunertaavoq.

Mittarfiup eqqaani, mittarfimmilu atugassaritaasut atorluarnerullutik Kangerlussuup ineriartortinneqarnissaa pilersaarutitigut tunngavissinneqarpoq. Ukiup affaani takornariaqarpiannngiffiani biilnik misileraasoqartassaaq, taamaattumillu biilnik misileraaveqarnikkut unnuisarfiit piusut ilaatigut atorluarneqarnerussallutik.

C. Immikkoortoq ullumikkut

Immikkoortitami mittarfiup avannaatungaani nunatarujussuaq atorineqartoq ippoq.

Gl. lejr-i ukioq ataaseq marlullunniit qaangiuppata ingutserneqartussatut naatsorsuutigineqartoq, immikkoortortap kitaatungaaniippoq, tamatumalu saniatigut GEUS-ip qillerinermini atortuutiminut toqqorsivia tassaniilluni. Toqqorsivik taanna tassaniiginnartussatut naatsorsuutigineqarpoq. Værkstedet qanganisaq, sanaartukkallu minnerit pingasut ullumikkut toqqorsivittut piniarnermullu atatillugu ilitsiviugallartutut atorineqartut naatitsiviillu aamma tassaniippat. Misileraavimmik pilersitsisoqassappat, sanaartukkat kingullertut taaneqartut ingutserneqassasut naatsorsuutigineqarpoq. immikkoortortami tassani campingertarfeqarpoq, naatitsiviillu assinginiq nunatamut allamut innersuunneqassalluni.

Nunaminertani assigiinngitsunik atassuteqaateqarpoq, atorsinnaasullu misileraavissani pigiinnarneqassasut naatsorsuutigineqarluni.



Nunaminertani pisortat aqqusiniutaaluppasui, siornatigut mittarfik sakkutooqarfiugallarmat atorineqartarsimasut ipput.

Nunaminertat atulernerinut atatillugu misileraavissap avataatungaaniittut aqquserngit piusut (Marius Olsen-ip Aqq.–Tankeqarfiup Aqq.) iluarsartuunneqarlutillu naleqqussarneqassasut naatsorsuutigineqarpoq, taamaalilluni Kangerlussuup talittarfianut pitsaasumik sulii aqqusineqarnarnissaq qulakkeerneqarniassammat.

Nunaminertat mittarfiup nunataata killeqarfianut attuumapput, kujammullu illugiinni isumannaallisaaneq pillugu mittarfiup qeqqanit 150 meterinik sanaartorfigeqqusaanngitsoq ilitsivigineqqaqusaanngitsorlu killilersugaalluni.

Kangiatungaanut immikkoortortat nassiussaleriffiup eqqaani mittarfiup nunataata killeqarfianut attuumapput.

Nunaminertap kitaatungaani Gl. lejr-ip eriagisassartaata nunataanut nunataq attuumavoq, avannamullu talittarfiup tungaanut aqquserngup killinga sinerlugu ingerlalluni, ilaatigullu talittarfiup uuliamut aqqut aamma angoqqallugu, taamaalilluni aqqut taanna biilnik misileraavissat nunataata avataatungaaniissaaq.

Nunaminertanit mittarfimmiillu imeq kuussinnaaqullugu kussineqarpoq. Kussineq taanna isumannaallisakkap tungaanut misileraavissaq sammiveqatigilersillugu nuunneqarsinnaassasoq imaluunniit kussinerit misileraaviup nalaanniittut ruujorinngortinneqassasut naatsorsuutigineqarpoq.

D. Imarisaa

Nunatap atorineqarnissaa, immikkoortortallu atorineqarnissaanut killiliussat, nunatanilu sorlertni sanaartortoqarsinnaassanersoq, qanorlu portutigisinnaassanersut Kommuniup pilersaarusiortigineqarneranut tapiliussatigut aalajangersarneqarput.

Immikkoortup atorpeqarsinnaanera

Nunap assingani ilanngunneqartumi ilanngussaq 1-imi takutinneqartutut pilersaaruseriorfik killilersorneqarpoq. Nutaamik sanaartugassat, containerinik inissiinerit kiisalu atortuutunik pilersitsinerit il.il. sanaartorfissatut immikkoortinneqartuni kisimi pilersinneqarsinnaapput.

Immikkoortortaq immikkoortitanut sisamanut agguataagaavoq.

Immikkoortitami allaffeqarfiit, sannaviit il.il. immikkoortortap avannamut kangisissortaanut, tassani pisortat kuuffissuinit attavilersinnaaneq periarfissaammatt, inissinneqarput.

Sanaartukkat

Immikkoortortami sanaartorfissani annerpaamik 13 meterinik portussusilinnik pingasunik quleriilinnik sanaartortoqarsinnaavoq. Ilaatigut allaffeqarfissanik, sannavissanik, biilinillu misileraavissamik qulisamik sanaartortoqassasoq naatsorsuutigineqarpoq.

Mittarfik sinerlugu uingasumik killilersorneqarsimasoq naapertorlugu sanaartugassat inissinneqassapput. (Immikkut aalajangersaaffigisat pillugu immikkoortaq takuuk).

Aqquserngit, aqqusineeqqat biilinullu uninngasarfiit

Ilaatigut Mittarfeqarfiit nassiussaleriffianit immikkoortortaq aqqusineqassaaq – taamaalilluni biilit misileragassat timmisartumit niiooraaffiinit toqqaannartumik ingerlanneqarsinnaaniassammata.

Allaffeqarfiit sannaviillu Marius Olsen-ip Aqqusernganit nutaamik aqqusiornikkut aqqusiisoqarsinnaavoq.

GEUS Gl. Lejr-imit tikinneqarsinnaanissaat qulakkeerneqassaaq.

Nunaminertat sanaartorfiusussaanngitsut

Immikkoortortami nunaminertat sanaartorfiumngitsut assaaneq, sanaartornerlu pillugit sullivigineqartut nalimmassarneqassapput, taamaalilluni nunataq torersutut isikkoqarniassammatt.

Sanaartorfigissaaneq

Nunaminertamik atugassiinermut atatillugu kommuni sanaartorfigissaassappat, taava siunissami nunaminertamik atugassinneqartussat akornanni, sanaartorfiusussat annertussusaat naapertorlugu, sanaartorfigissaanermut aningaasartuutit agguataarneqassapput.

Immikkoortortap atorpeqarnissaanut atatillugu sanaartukkat peerneqartussatut naatsorsuutigineqartut, nunap assingani ilanngussami 3-mi takuneqarsinnaapput. Nunaminertat atorpeqarnissaat ilutigalugu sanaartukkat peerneqassapput. Sanaartukkat inuinnarnit pigineqartut, sanaartukkat nalinginut taarsiiffigitissapput.

Pilersuineq

Nutaamik sanaartornerit innaallagissamut pilersuinerimut, imermut pilersuinerimut kuuffissuarnullu tamanut atugassianut atassuserneqassapput, atassusilersuinerit ingerlanneqareersimappata pilersitsinissamullu periarfissaqarpat.

Tamanut atugassiamik kuuffissuarnut atassusilernissamut periarfissaqanngippat, taava imermik mingunnikumik katersuivissamik pilersitsinissamut imaluunniit imermik mingunnikumik anartarfinnillu piiaanissaq pillugu avatangiisinut aalajangersakkat maleruagassallu naapertorlugit, kommunalbestyrelsi piumasaqaateqarsinnaavoq.

Immikkoortumi eqqaaniluunniit nunaminertanut imermik mingunnikumik allatigulluunniit kuutsitsisoqassanngilaq.

Immikkoortortami tasinnguutsitsiumanani imeq/masarluit kussinertigut imaartinneqartassapput.

Avatangiisinut tunngasut.

Atortuutit biillilu nutaat misilerarneqartassapput. Misileraanerit tamarmik, sutigut tamatigut avatangiisitigut nakkutigilluarneqarlutik pilersaarutit akuerineqarsimasut naapertorlugit ingerlanneqartassapput.

E. Pilersaarutitut allanut attuumassuteqarnera

Nuna tamakkerlugu pilersaarutitut/mittarfinnut pilersaarut

Namminersorlutik Oqartussanit mittarfeqarneq pillugu immikkoortortanut pilersaarut suliarineqaleruttorpoq, imarisaali ilisimangilarput. Immikkoortortalli pilersaarusiortifigineqarnera Namminersorlutik Oqartussat soqutigisaannut akerliunissaa naatsorsuutigineqanngilaq.

Nunaminertat mittarfiullu nunaminertaasa akornanni killeqarfik pilersaarutitigut iluarsiiqqineqassaaq, taamaalilluni nunatat tassaniittut atorluarneqarsinnaaniassammata. Mittarfiup nunataa 820- F1-imik taagorneqartut taamaalilluni isumannaallisakkat avataatungaaniittoq iluarsiiqqineqassaaq, takuuk nunap assinga ataaniittoq. Mittarfiup ingerlanneqarneranut atatillugu aqutit qulakkeerumallugit, killeqarfik naleqqussarneqarpoq.

Oeqqata Kommuniata 2012-imit 2024 tikillugu pilersaarusiortifigineqarnera

Pilersaarutit kingunerisaanik, immikkoortortami immikkoortitat annertuumik iluarsiiqqineqartussaapput.

Taamaalilluni immikkoortitat tullinnguuttut iluarsiiqqineqassapput:

- 820-C1- iluarsineqassaaq
- 820-A3- iluarsineqassaaq
- 820-A4 - iluarsineqassaaq
- 820-A8- peerneqassaaq
- 820-B2- iluarsineqassaaq
- 820-B3 –F1-imut nunataq sinneruttoq
- 820-B7 – peerneqassaaq
- 820-D7- peerneqassaaq
- 820-F1- iluarsineqassaaq



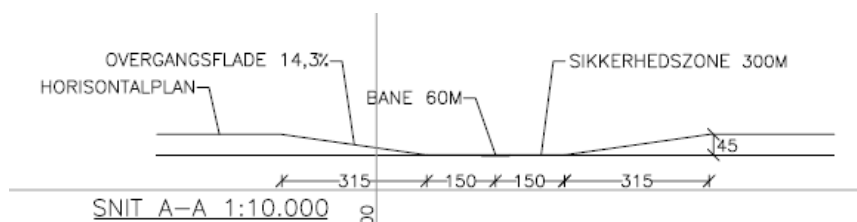
820-B3-mi killiliussaq sinerlugu immikkoortitat killilerniarlugit, immikkoortitat pilersaarutitigut iluarsiiqqineqarput.

Immikkoortitat killeqarfissai nutaat, nunap assingani ilanngussami 4-mi takuneqarsinnaapput.

Immikkut aalajangersaaffigisat

Mittarfeqarfimmut atatillugu immikkoortoq killeqarfiup iluaniippoq. Mittarfeqarfiup qanittuani timmisartut mikkiartornerinut tinginerinullu akornusersuutaasoqannginnissaa pillugu tukimut qummullu sanaartorfioqusaanngitsunut killilersuisoqarnikuuvoq.

Mittarfiup nalaani killeqarfiup immikkoortoq iluaniippoq, immikkoortumilu sanaartukkat mittarfiup qeqqanit uuttorlugu annerpaamik qummut kipkote 45 meteriusussatut killiliussaalluni, soorluttaaq mittarfiup qeqqanit isumannaallisagaasutut killigitinneqarluni 150 meterinik takissuseqartup, isumannaallisakkatullu killigititami 315 meterinik pallinneqaqusaanngitsup ataaniittoq.



Qanganisat eriagisassat

1900-kkut sioqqullugit qanganisat Eqqissimatitsisarneq aamma allatigut kulturikkut eriagisassanik kulturikkut kingornussatut illersuineq pillugu Inatsisartut Inatsisaat nr. 11, 19. maj 2010-meersoq naapertorlugu passunneqassapput.

Assaanermut atatillugu sutigut arlaatigulluunniit qanganisamik saqqummertoqassagaluarpas, Nunatta Katersugaasivia attavigineqassaaq, suliarlu qanganisamik eriagisassamik attuisoq unitsinneqassaaq.

Inatsisitigut atuuffiugallartut

Kommunip pilersaaruserfigineqarneranut siunnersuut, imaluunniit kommunip pilersaaruserfigineqarneranut tapiliussassatut siunnersuut tamanut saqqummiunneqareeraangat, Kommunip pilersaaruserfigineqarneranut imaluunniit kommunip pilersaaruserfigineqarneranut tapiliussamut inaarutaasumik aalajangiiffigineqarnissaanut sunniutaasinnaasumik nunaminertat, illuutit sanaartukkallu siunnersuummi ilaasut sanaartorfineqaratillu atorineqassanngillat.

Oqaaseqaatinik allannguutissatulluunniit siunnersuutinik piffissaagallartillugu tigusaqartoqarsimanngippat, nunaminertaq pilersaaruserfigineqarnissaatut siunnersuutaaniittoq, kommunip pilersaaruserfigineqarnerani kommunilluunniit pilersaaruserfigineqarneranut tapiliussami piumasaqaatit naapertorlugit nunaminertaq sanaartorfineqarnissaanut allatigulluunniit atorineqarnissaanut kommunalbestyrelsi akuersisinnaavoq.

Kommunip pilersaaruserfigineqarnissaanut siunnersuutip,

kommunilluunniit pilersaarusiordfigineqarnissaanut tapiliussassatut siunnersuutip tamanut saqqummiunneqarnissaata tungaanut aalajangersakkat siuliani pineqartut atuutissapput, taamaakkaluartorli siunnersuutip saqqummiunneraniit sivisunerpaamik ukioq ataaseq.

Inatsisitigut inaarutaasumik atuuttut

Kommunip pilersaarusiordfigineqarnerata malinneqarnissaa, matumani nunaminertamik atugassiineq ilanngullugu kommunalbestyrelsip isumagissavaa.

Kommunip pilersaarusiordfigineqarneranut aalajangersagartai, illumik nunaminertamilluunniit piginnittumut qaqugukkulluunniit inatsisitigut piumasarisat atuupput.

Kommunip pilersaarusiordfigineqarnera imaluunniit kommunip pilersaarusiordfigineqarneranut tapiliussap inaarutaasumik akuersissutfigineqarnera pillugu tamanut saqqummiunneqareeriarpat, kommunip pilersaarusiordfigineqarnerani aalajangersagartaanut nunaminertanulluunniit atugassisarnermi atugassarititaasunut akerliusumik, immikkut akuersissuteqartoqarsimanngippat, inatsisitigut pissutsinik pilersitsisoqassanngilaq.

Aalajangersakkat pingaarnerit 820-B3 – issittumi Biilnut il.il. misileraavik

Pilersaarutip suunera

Kangerlussuarmi biilnut misileraavik.

Siunertaq

Imm. 1. Immikkoortortaq inuutissarsiorfissaq – issittumi biilnut misileraavik.

Immikkoortortami killiliussat agguataarinerlu

Imm. 1. Ilanngussaq 1-imi takutinneqartutut immikkoortaq killilersugaavoq, 748.500 kvm-illu missaani annertussuseqarluni.

Imm. 2. Immikkoortortat immikkoortitanut sisamanut ukununga 820-B3.1 – 820-B3.4 agguataagaavoq:

Sumut atornissaa

Imm. 1. Inuutissarsiorfik

Atornissaa

Imm. 1. Immikkoortortaq inuutissarsiorfissatut immikkoortinneqarpoq. Misileraaviup pilersinneqarnissaanut ingerlanneqarnissaanullu atasuinnarnik taamaallaat nutaanik sanaartortoqarsinnaallunilu ilusiliisoqarsinnaavoq,

1. 820-B3.1. Assigiinngitsunik qulisassanik kiffartuussivissanillu minnerusunik sanaartorfissaalluni misileraavissaliorfissatut immikkoortitaq.
2. 820-B3.2. Allaffeqarfissanut, værsktedissanut, kiffartuussivissanut, qerititsivissanut il.il. immikkoortitaq.
3. 820-B3.3. Immikkoortitaq GEUS-ip qillerinermi atortuutiminut toqqorsiviata inissimaffigisaa.
4. 820-B3.4. Immikkoortitaq attaveqarnissamut parabolilik il.il.



Imm. 2. Immikkoortitani najugaqarfiliortoqaqqusaanngilaq.

Imm. 3. Immikkoortortap pilersorneqarnissaanut immikkoortitat iluini teknikkikkut atortuutilersuisoqarsinnaavoq.

Pissutsit atuuttut

Imm. 1. Qanga sanaartukkat aqquserngillu assigiinngitsut tassaniillutik immikkoortortaq inuutissarsiorfiunikuuvoq. Mittarfimmi tasinnguuttoqarnissaa pinaveersaarniarlugu, mittarfimmit kussinerujussuaqarpoq.

Sanaartukkat

Imm. 1. Immikkoortitami 820-B3.2-mi tamarmik nunatap 1200 kvm-ip iluini sanaartugaasunik pingasunik sanaartortoqarsinnaavoq. Sanaartukkat annerpaamik 13 meterisut, pingasunillu quleriilerlugit sanaartorneqarsinnaapput.

Imm. 2. GEUS-ip qillerinermi atortuutiminut toqqorsivia allilerneqassappat, piusup isikkua assigalugu pilersinneqassaaq. Nunatami annerpaamik 700 kvm-ip iluani sanaartortoqarsinnaavoq.

Imm. 3. Qummukajaajulluni misileraavissap qulissaa 20 meterisinnaavoq, 2000 kvm-inillu annertutigisinnaalluni.

Imm. 4. Mittarfimmut atatillugu pallinneqaqqusaanngitsoq qaangerlugu sanaartortoqaqqusaanngilaq, takuuk nunap assinga ilanngussaq 3.

Sinneruttup initussusia

Imm. 1. Sanaartorfissatut immikkoortitat sanaartorfigineqareerpata, immikkoortortaq tamakkiisumik sanaartorfiusutut isigineqassaaq, taamaalillunilu taamaallaat suliffeqarfinnut pioreersunut attuumassuteqartut annikinnerusunik alliliisoqarsinnaalissalluni.

Angallaneq pilersuinerlu

Imm. 1. Immikkoortortaq Marius Olsen-ip Aqqusernganit, aqqusineqassaaq, immikkoortitat 820-B3.1 aamma 2.

Imm. 2. GEUS-ip qillerinermi atortuutaanut toqqorsiviata tungaa Gl. Lejr-imit aqqusineqartinneqarnissaa qulakkeerneqassaaq, immikkoortitat 820-B3.3

Imm. 3. Immikkoortitat 820-B3.4 Marius Olsen-ip Aqqusernganit Tele Parabolianut sulii aqquteqarnissaa sulii qulakkeerneqassaaq.

Imm. 4. Nutaamik sanaartornerit innaallagissamut, imermut kiisalu kuuffissuarmut atassuserneqassapput.

Immikkut aalajangersaaffigisat

Imm. 1. Kangerlussuup Mittarfiata nalaani immikkut aalajangersaaffigisat immikkoortumi atuupput, tassanilu sivingasoq pallinneqaqqusaanngilaq, ilaatigullu mittarfiup qeqqanit 45 meterit tikillugit portussusilik qaangerlugu sanaartortoqaqqusaagani.

Imm. 2. Mittarfimmut atatillugu pallinneqaqqusaanngitsoq qaangerlugu sanaartortoqaqqusaanngilaq.

Immikkut aalajangersakkat

Soqanngilaq.

Ersarinnerusumik aalajangersakkat

820-B3.1- B3.4

PILERSAARUTIP TAAGUUTAA

Immikkoortup atorfissaa

Kangerlussuarmi issittumi biilnik misileraavik.

Imm. 1. Sanaartorfissatut immikkoortinneqarsimasut iluini sanaartortoqassaaq. Taamakkaluartoq qummukajaajulluni misileraavissap qulineqarnissaa immikkoortitaq 820-B3.1-imiissinnaavoq, taannaammat misileraavimmut ataatsimoortumut atatillugu pitsaanerpaajussasoq.

Imm. 2. Immikkoortitami 820-B3.2-mi tamarmik nunatap 1200 kvm-ip iluini sanaartugaasunik pingasunik sanaartortoqarsinnaavoq, sanaartukkallu annerpaamik 13 meterisut, pingasunillu quleriilerlugit sanaartorneqarsinnaallutik.

Imm. 3. GEUS-ip qillerinermi atortuutiminut toqqorsivia allilerneqassappat, piusup isikkua assigalugu pilersinneqassaaq. Immikkoortitami 820-B3.3-mi annerpaamik 700 kvm-ip iluani, sanaartukkallu portoqataanik sanaartortoqarsinnaavoq.



Sanaartukkap silatimigut isikkua

Imm. 1. Sanaartukkap silataatigut iikkersuutaat qisunnik, fiberpladenik, saviminernik, betonginik igalaanillu, sanaartukkallu ilaat ilaannakortumik allanik atortunik sanaartorneqassapput. Nukissiutinik ataavartunik atuinermut atatillugu taamaallaat silataatigut iikkersuutit qillaalasunik seqerngullu qinnguanik utertitsisut atorneqarsinnaapput.

Imm. 2. Sanaartukkat nutaat aserfallatsaaliuminartunik sanaartorneqassapput, soorlu avatangiisini qalipaatinut naapertuuttunik savimerngit qallerneqarsimasut, betongit qalipatat, betongit qallerneqarsimasut aamma qisunnit qalliutit tamakkerlugit qalipatat.

Imm. 3. Illut qaavi seqerngup qinngorneranik utertitsineq ajortunik qallersorneqassapput.

Imm. 4. Containerit assigisaallu sapaatit akunnerini sisamani siviisinnerusunik inissinneqartut, ataatsimoortumik inissinneqarlutillu qalipanneqassapput.

Imm. 5. Allagartalersuinerit nunaminertani atugassiissutigineqartuni sanaartukkallu saavini kiisalu kommunalbestyrelsip akuersissutigineqareernerisa kingorna, kisimi ikkussorneqarsinnaapput.

Aqquserngit, aqqusineeqqat biilnullu inissiiffiit

Imm. 1. Immikkoortitani biilnut inissiiviliortoqassaaq.

- Allaffeqarfinnut, værkstedinut, kiffartuussivinnullu 50 kvm-inut biilnut inissiivimmik ataatsimik pilersitsisoqassaaq.
- Toqqorsivinnut 100 kvm-inut biilnut inissiivimmik ataatsimik pilersitsisoqassaaq.

Imm. 2. Immikkoortitami pisortat aqqusiniutaat atuutsinneqassasut, Marius Olsen-ip Aqqusernganit Tankeqarfiup Aqqutaanut ingerlaarfik atuutsinniaqqinneqarpoq, tassanilu annerpaamik 60 km/t ingerlaatoqarnissaanik piumasaqaatitalerlugu ingerlaortoqarsinnaassasoq naatsorsuutigineqarluni.

Nunaminertat sanaartorfiunngitsut

Imm. 1. Immikkoortitap sanaartorfigissarneqarnerani sanaartorfiuneranilu sapinngisamik nuna mianerineqassaaq. Nuna innarligaq isikkutoqqamisut isikkuleqqinneqassaaq.

Imm. 2. Sanaartorfigissaanermut atatillugu issoq naasullu sapinngisamik allanngortinneqassanngillat imaluunniit sanaartorneq naammassineqartillugu isikkumigut inissinneqaqqissinnaanngorlugit inaalinneqarallassallutik.

Imm. 3. Misileraavik annerpaamik 2,0 meterimik portussusilimmik ungalusaqartinneqassaaq.

Teknikkikkut atortulersuutit

Imm. 1. Nutaamik sanaartornerit innaallagissamut, imermut, kuuffissuarmut atassuserneqassapput kiisalu eqqagassalerinermut nalunaarutigineqassapput.

Imm. 2. Pilersuinermit aqqutit tamat nunap illuatungaatioortinneqassapput, sapinngisamillu aqqusinernik pisuinaallu aqqutaannik pilersitsinissamut eqqarsaateqarnermi ilanngunneqassallutik pilersuinermit aqqutit matorunneqartunut ataatsimoorussanut inissinneqarlutik.

Imm. 3. Imeq sinneruttoq, taakkununga ilanngullugu qalianiit kusertoq, kuuffissuarnut tamanut atugassianut kuutseqqusaanngilaq, allamulli kuutsinneqassalluni. Imermik sinneruttumik kussiakkut ammaannartukkut kuutsinneqarsinnaavoq, eqqaamiunillu imaluunniit angallanermik ajoqutaanngitsumik ingerlanneqassaaq.

Imm. 4. Nunaminertanit mittarfimmiillu imeq kuussinnaaqullugu kussineqarpoq. Kussineq taanna isumannaallisakkap tungaanut misileraavissaq sammiveqatigilersillugu nuunneqarsinnaassasoq imaluunniit kussinerit misileraaviup nalaanniittut ruujorinngortinneqassasut naatsorsuutigineqarpoq.

Imm. 5. Immikkoortup iluani pilersuivinnut sanaartukkanik mikinerusunik, soorlu sakkukillisaaviit/sakkortusaaviit, ventileqarfiit teknikkikkullu atortulersuutitut allanut sanaartortoqarsinnaavoq. Nukissiorfiit isumasioqatigalugit sanaartukkat, nuna isikkivillu eqqarsaatigilluarlugit inissinneqassapput ilusilersorneqarlutillu.

Imm. 6. Sakkukillisaaviit/sakkortusaaviit annerpaamik 3,5 meterisut portutigisinnaapput, 11 kvadratmeterinillu inittussusilerneqarsinnaassallutik. Ventileqarfiit annerpaamik 2,8 meterisut portutigissapput, 3 kvadratmeterinillu inittussuseqassallutik. Teknikkikkut atortulersuutitut allanut sanaartukkat taamatulli anertussuseqartillugit sanaartorneqassapput.

Imm. 7. Teknikkikkut atortuutit 50 kvm-it angullugit angitigisut 8,5 m-isullu portutigisut, misileraavimmut atatillugit inissinneqarsinnaapput.

Sanaartorfigissaaneq

Imm. 1. Sanaartorfigissaanermut aningaasartuutit, nunaminertamik atuisussaataasunit aningaasartuutigineqassapput.

Imm. 2. Nunaminertat atorineqalernerit ilutigalugu sanaartukkat arlallit peerneqartariaqartut nunap assingani ilanngussami 3-mi takuneqaarsinnaapput.

Avatangiisunut tunngasut

Imm. 1. Inatsisit atuuttut naapertorlugit avatangiisinut pissutsit suliarineqassapput. Ingerlatsinerit najugaqarfimmut suliffeqarfimnullu eqqaaniittunut pitsaanngitsumik sunniuteqannginnissaat piumasaqaataavoq.

Imm. 2. Misileraavik avatangiisit pillugit inatsimmi kap. 5 naapertorlugit akuersissutigineqassasoq naatsorsuutigisariaqarpoq

Inissiaatileqatigiit

Immikkut ittunik aalajangersagaqanngilaq.

Redegørelse

A. Baggrund.

Planændringen foretages i henhold til Inatsisartutlov nr. 17 af 17. november 2010 om planlægning og arealanvendelse.

B. Formål.

Planens overordnede formål er at skabe grundlag for etablering af et koldklima testcenter, hvor der primært kan testes personbiler men også andre tekniske objekter der er behov for at teste i det ekstremt kolde vejr i Kangerlussuaq.

Med planen understøttes en udvikling af Kangerlussuaq hvor faciliteterne omkring lufthavene og i forbindelse med lufthavnen udnyttes mere optimalt. Biltestaktiviteterne vil ligge i vinterhalvåret hvor det er mindst gang i turistaktiviteterne, derfor vil biltestcenteret bl.a. betyde en bedre udnyttelse af eksisterende overnatningsfaciliteter.

C. Detailområdet i dag

Detailområderne udgør i dag et større ekstensivt udnyttet areal på nordsiden af landingsbanen.

I detailområdets vestlige ende ligger en del af GI. lejr, som forventes nedrevet i løbet af 1 eller 2 år, Herudover ligger GEUS borekerne lager på arealet, dette lager forudsættes bevaret. Der ligger et gammelt værksted og 3 mindre bygninger der i dag anvendes til lager og ophold i forbindelse med fangst, samt en gruppe drivhuse. De sidstnævnte bygninger forventes alle fjernet som forudsætning for etableringen af testanlægget. Der ligger indenfor området et areal til campingplads, til hvilket der ligesom drivhusene forventes udpeget en ny placering.

I arealerne ligger der forskellige ledningsanlæg, hvoraf det fungerende forudsættes bibeholdt under de baneanlæg der skal etableres.



På arealerne ligger flere offentlige veje som tidligere blev benyttet i forbindelse med lufthavnens funktion som militærbase.

Det forudsættes at der i forbindelse med ibrugtagning af arealerne skal ske en opretning og opgradering af den eksisterende vej udenom testbanen (Marius Olsen-IP Aqq. – Tankeqarfiup Aqq.), så der fortsat er sikret en god vejforbindelse til Kangerlussuaq havn.

Arealerne støder op til lufthavnens arealer og er mod syd afgrænset af det sikkerhedsareal på 150 m der skal friholdes på hver side af landingsbanens midtlinje.

Mod øst støder detailområderne op til lufthavnens arealer ved godsterminalen.

Mod vest støder arealet op til den del af Gl. lejr der bevares og mod nord følger afgrænsningen vejen til havnen og til dels også olieledningen fra havnen, så ledningen bliver beliggende udenfor arealet til biltestcenter.

Gennem arealerne er placeret en grøft til afvanding af arealerne og af landingsbanen. Det forudsættes at denne grøft kan flyttes så den ligger parallelt med banen op til sikkerhedszonen eller at de dele af grøften der bliver krydset af testbanens anlæg lægges i rør.

D. Indhold

Kommuneplantillægget træffer beslutning om arealets anvendelse og sætter rammer for områdets anvendelse og udpeger hvor der må bygges på arealerne og hvor højt der må bygges i forskellige områder.

Områdets disponering

Detailområderne er afgrænset som vist på kortbilag 1. Opførelse af ny bebyggelse, opstilling af containere, samt etablering af anlæg mv. kan kun ske inden for de fastlagte arealer.

Delområdet er opdelt i 4 detailområder

Detailområdet til kontorer og værksteder m.v. er placeret i delområdets nordøstlige hjørne da der her er mulighed for at slutte bygningerne til det eksisterende kloaksystem.

Bebyggelse

Indenfor de angivne detailområder til bebyggelse kan der opføres ny bebyggelse i 3 etager med en max højde på 13 m. Der forventes dels opført kontor og værkstedsbygninger og et bygning til bakketest af bilerne.

Bygningerne skal placeres så de overholder højderne i forhold til den skrå afgrænsningsflade langs med landingsbanen. (se afsnit om klausulerede zoner).

Veje, stier og parkering

Adgangen til detailområdet skal dels ske fra vejen til Mittarfejarfiits godsterminal – så testbiler kan køre direkte til testbanen fra Apron hvor de læsses af transportfly.

Der kan etableres en ny adgangsvej med overkørsel fra Marius Olsen-ip Aqq., til kontor og værkstedsbygninger.

Der sikres vejadgang til GEUS borekernelager fra Gl. lejr

Friarealer

Ubebyggede arealer indenfor detailområdet, der på grund udgravninger, bygge- og anlægsarbejder bliver bearbejdet, skal jævnes, så arealerne fremstår ryddelige.

Byggemodning

Såfremt der sker en kommunal byggemodning i forbindelse med arealtildeling, skal byggemodningsudgifter fordeles blandt de fremtidige arealrettighedsindehavere efter det mulige bebyggede areal i de enkelte byggefelter.

Bygninger der påregnes fjernet i forbindelse med områdets ibrugtagelse, fremgår af kortbilag nr. 3. Bygningerne fjernes efterhånden som der er behov for at benytte arealerne. Private bygningsejere vil få fast ejendom erstattet med bygningernes værdi i handel ogandel.

Forsyning

Ny bebyggelse skal tilsluttes offentligt elforsyningsanlæg, vandforsyning og kloak, såfremt der er fremført og etableret mulighed herfor.

I tilfælde, hvor det endnu ikke er muligt at tilslutte til offentlig kloak, kan der af Kommunalbestyrelsens stilles krav om etablering af tank til opsamling af gråt og sort spildevand eller der kan udføres anden spildevandsbehandling i henhold til de til enhver tid gældende miljøbestemmelser og regler for bortskaffelse af spildevand og latrin.

Der må ikke udledes spildevand til terræn eller ske anden udledning i delområdet eller til omgivende arealer.

Overfladevand skal bortledes via grøfter eller dræn så der ikke på arealet opstår søer.

Miljøforhold.

Der er tale om test af prototyper og nye biler. Alle aktiviteter vil foregå i henhold til certificerede programmer, hvor der er helt styr på drivmidler, smøremidler og udslip af enhver art.

E. Planens forhold til anden planlægning

Landsplanlægning/sektoerplan for lufthavne

Selvstyrets sektoerplan for lufthavne er under udarbejdelse, men vi kender ikke det konkrete indhold. Det forventes dog ikke at planlægningen for detailområdet vil være i strid med Selvstyrets interesser.

Med planen foretages en justering af grænsen mellem de omliggende arealer og lufthavnens arealer så der samlet set gennemføres en mulighed for en bedre udnyttelse. Lufthavnens arealer benævnt 820 – F1 reduceres således med arealerne udenfor sikkerhedszonen, j. fr. nedenstående kort. Grænsen er tilpasset så anlæg i forbindelse med lufthavnens drift sikres adgang fra landingsbanen.

Qeqqata Kommuneplan 2012-24

Med planen foretages en gennemgribende justering af delområderne i området.

Der foretages således en regulering af følgende delområder:

- 820-C1- justeres
- 820-A3- justeres
- 820-A4 - justeres
- 820-A8- fjernes
- 820-B2- justeres
- 820-B3 – restareal til F1
- 820-B7 – fjernes
- 820-D7- fjernes
- 820-F1- justeres



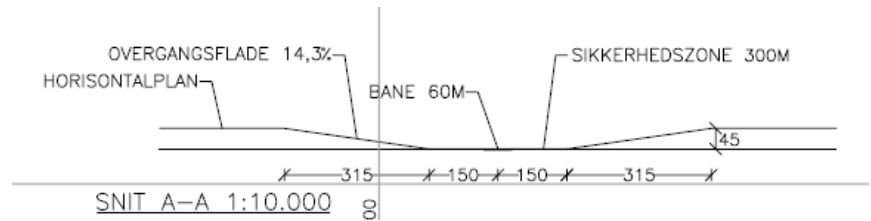
Med planen justeres delområderne så de omkringliggende delområder afgrænses langs grænsen til 820-B3.

På kortbilag 4 fremgår den nye afgrænsning af delområderne i området.

Klausulerede zoner

Området er beliggende inden for de klausulerede zoner omkring lufthavnen. Omkring lufthavnen er der indlagt hindringsfri flader, dels i form af en horisontal flade og en konisk flade og dels i form af ind- og udflyvningsflader i banens forlængelse.

Detailområdet er beliggende under den horisontale flade omkring lufthavnen, hvor den maksimale kirkote må være 45 m over landingsbanens midtlinje. Samt under den skrå overgangsflade der strækker sig fra terræn ved sikkerhedszonens afgrænsning 150 m fra landingsbanens midterlinje og til den vandrette hindringsflade 315 m fra sikkerhedszonens afgrænsning.



Fortidsminder

Fortidsminder fra før 1900 er omfattet af Inatsisartutlov nr. 11 af 19. maj 2010 om fredning og anden kulturarvsbeskyttelse af kulturminder.

Der skal i forbindelse med jordarbejde rettes henvendelse til Nationalmuseet. Såfremt der dukker fortidsminder af nogen art frem under arbejdet skal arbejdet standses i det omfang, det berører fortidsmindet.

Midlertidige retsvirkninger

Når et forslag til en kommuneplan eller et kommuneplantillæg er offentliggjort, må arealer, bygninger og anlæg, der er omfattet af forslaget, ikke bebygges eller i øvrigt udnyttes på en måde, der skaber risiko for en foregribelse af den endelige kommuneplans eller kommuneplantillægs indhold.

Såfremt der efter udløbet af fristen for fremsættelse af bemærkninger og ændringsforslag, ikke er indkommet rettidige indsigelser, kan kommunalbestyrelsen tillade, at et areal, der er omfattet af planforslaget, bebygges eller i øvrigt udnyttes i overensstemmelse med kommuneplanen eller kommuneplantillægget.

Ovenstående bestemmelserne finder anvendelse indtil kommuneplanforslaget eller forslaget til kommuneplantillæg er offentligt bekendtgjort, dog højst 1 år regnet fra forslagets fremlæggelse.

Endelige retsvirkninger

Kommunalbestyrelsen skal virke for kommuneplanens gennemførelse, herunder ved tildeling af arealer.

Kommuneplanens bestemmelsesdel er retlig bindende for den til enhver tid værende ejer af en ejendom eller bruger af et areal.

Når der er foretaget offentlig bekendtgørelse af den endelige vedtagelse af en kommuneplan eller et kommuneplantillæg, må der ikke retligt eller faktisk etableres forhold i strid med kommuneplanens bestemmelsesdel, eller vilkårene for arealtildeling, med mindre en dispensation er meddelt.

Overordnede bestemmelser

Plantitel

Formål

Områdets afgrænsning og opdeling

Anvendelse specifik

Anvendelse

Eksisterende forhold

Bebyggelse

820-B3 – Koldklima testcenter for biler m.v.

Bilttestcenter i Kangerlussuaq

Stk. 1. Område til erhvervsfunktioner – koldklima testcenter

Stk. 1. Delområdet afgrænses som vist på bilag 1 og omfatter ca. 748.500 kvm

Stk. 2. Delområdet opdeles i 4 detailområder 820-B3.1 – 820-B3.4:

Stk. 1. Erhvervsområde

Stk. 1. Delområdet udlægges til erhvervsformål. Der må kun opføres eller indrettes anlæg og bygninger til formål der er tilknyttet etablering og drift af testbanen,

1. 820-B3.1. Detailområde til anlæg af testbaner med forskellige belægningstyper og servicebygninger.
2. 820-B3.2. Detailområde til kontorer og værkstedsbygninger, servicebygninger, frysecontainere m.v.
3. 820-B3.3. Detailområde hvor GEUS borekernelager er placeret.
4. 820-B3.4. Detailområde med parabol m.v. til telekommunikation.



Stk. 2. Der må ikke opføres eller indrettes boliger i detailområderne.

Stk. 3. Inden for detailområderne, kan der opføres tekniske anlæg til områdets forsyning.

Stk. 1. Området henligger som et forladt erhvervsområde med rester af tidligere anlæg og veje af forskellig karakter. I varierende afstand fra landingsbanen ligger en markant afvandingsgrøft som sikrer dræning af landingsbanen.

Stk. 1. Der kan i detailområde 820-B3.2 etableres 3 bygninger hver med 1200 kvm i grundplan. Bygninger kan etableres med 3 etager og en max højde på 13 m

Restrummelighed

Stk. 2. Eventuelle tilbygninger til GEUS borekernelager skal etableres med samme udformning som den eksisterende bygning. Der kan i alt opføres ekstra 700 kvm i grundplan.

Stk. 3. Byggeri til overdækning af bakketestanlæg må gives en højde på 20 m og omfatte et areal på 2000 kvm.

Stk. 4. Byggeri må ikke overskride de hindringsfrie flader i forbindelse med lufthavnen j.fr. kortbilag 3.

Trafikbetjening og forsyning

Stk. 1. Når de angivne byggerier er etableret betragtes delområdet som udbygget, og der vil kun kunne etableres mindre tilbygninger til eksisterende virksomheder.

Stk. 1. Området skal vejbetjenes fra Marius Olsen-ip Aqq. detailområderne 820-B3.1 og 2

Stk. 2. Til GEUS borekernelager skal der sikres vejadgang fra Gl. Lejr, detailområde 820-B3.3

Stk. 3. Der skal fortsat sikres vejadgang til Tele parabol i detailområde 820-B3.4 fra Marius Olsen-ip Aqq.

Stk. 4. Ny bebyggelse skal tilsluttes forsyning med el, vand og tilsluttes kloak.

Klausulerede zoner

Stk. 1. Delområdet er omfattet af den klausulerede zone omkring Kangerlussuaq Lufthavn i form af den skrå side overgangsflade, den hindringsfri flader som består af, dels en horisontalt hindringsfri flade 45 m over landingsbanens midtlinje.

Stk. 2. Byggeri må ikke gennembryde overgangsflade eller den hindringsfrie flade.

Særlige bestemmelser

Ingen

Detaljerede bestemmelser

820-B3.1 – B3.4

DETAILPLANNAVN

Bebyggelsens omfang og placering

Koldklima testcenter i Kangerlussuaq

Stk. 1. Byggeri skal etableres inden for de udlagte byggeområder. Dog kan byggeri til afskærmning af bakketestanlæg placeres indenfor detailområde 820-B3.1 hvor det er mest hensigtsmæssigt i forhold til den samlede disponering af baneanlægget.

Stk. 2. Der kan i detailområde 820-B3.2 etableres 3 bygninger med hver 1200 kvm i grundplan og en max. byggehøjde på 13 m.

Stk. 3. En udvidelse af GEUS borekernelager skal placeres i tilknytning til eksisterende bygning. Der kan i alt indenfor detailområde 820-B3.3 opføres ekstra 700 kvm i samme højde som den eksisterende bygning.



Bebyggelsens ydre fremtræden

Stk. 1. Bebyggelsens facader må fremstå i træ, fiberplader, metal, beton og glas, og mindre dele kan fremstå i andre materialer. Blanke og reflekterende materialer til ydervægge må kun anvendes i forbindelse med etablering af anlæg til produktion af vedvarende energi.

Stk. 2. Ny bebyggelse skal udføres i vedligeholdelsesvenlige materialer, som f.eks. overfladebehandlede metalplader, gennemfarvede cementplader, overfladebehandlet beton og træbeklædninger malet med heldækkende maling, der i farveholdningen er afstemt efter omgivelserne.

Stk. 3. Tagflader skal beklædes med ikke-reflekterende materiale.

Stk. 4. Containere o. lign., der opstilles mere end 4 uger, skal placeres og males så de udgør en helhed.

Stk. 5. Skilte må kun anbringes på tildelt areal og på bebyggelsens facader, og efter godkendelse af kommunalbestyrelsen.

Veje, stier og parkering

Stk. 1. Parkering skal etableres indenfor de udlagte detailområder.

- Til kontorer, værksteder og servicebygninger skal der etableres 1 p-plads pr. 50 kvm etageareal.

<p>Ubebyggede arealer</p>	<ul style="list-style-type: none"> • Til lagerbygninger skal der etableres 1 p-plads pr. 100 kvm etageareal. <p>Stk. 2. Det er en forudsætning for inddragelse af de eksisterende offentlige veje i delområdet, at gennemfartsvejen Marius Olsen-ip Aqq. – Tankeqarfiup Aqq., genopbygges så den fremstår som en gennemfartsvej med en jævn overflade der opfylder kravene til kørsel med min. 60 km/t.</p> <p>Stk. 1. Terrænet skal skånes mest muligt under byggemodning og byggeri. Beskadiget terræn skal reetableres og fremstå ryddeligt.</p> <p>Stk. 2. I forbindelse med byggemodning skal den eksisterende muld og vegetation, så vidt muligt bevares eller behandles og opmagasineres på en måde, så det kan reetableres i forbindelse med afslutning af byggeri.</p>
<p>Tekniske anlæg</p>	<p>Stk. 3. Testbanen kan afskærmes med hegn i højst 2,0 m.</p> <p>Stk. 1. Ny bebyggelse skal tilsluttes til el, vand, samt kloak, samt affaldshåndteringssystem.</p> <p>Stk. 2. Alle forsyningsledninger i området skal fremføres under terræn og skal så vidt muligt sammentænkes med vej- og stianlæg, hvor de skal placeres i ledningsgrave.</p> <p>Stk. 3. Overfladevand, herunder tagvand, må ikke ledes til offentlig kloak, men skal bortledes. Bortledning af overfladevand kan ske i åben grøft og på en måde så der ikke opstår gener for naboer eller trafik.</p> <p>Stk. 4. Den store grøft der er etableret til afvanding af arealerne og landingsbanen, kan reguleres så den følger sikkerhedszonen omkring landingsbanen eller lægges i rør hvor testbaneanlæg skal krydse grøften.</p>
<p>Byggemodning</p>	<p>Stk. 5. Inden for området kan der opføres mindre bebyggelse til forsyningsanlæg, som transformestationer, ventilhuse og andre tekniske anlæg. Anlæggene skal placeres i samråd med Nukissiorfiit, Grønlands Energiforsyning og udformes under hensyntagen til bebyggelse, landskab og udsigt.</p> <p>Stk. 6. Transformestationer kan maksimalt have en højde på 3,5 m og optage et areal på 11 kvm. Ventilhuse kan maksimalt have en højde på 2,8 m og optage et areal på 3,0 kvm. Bygninger til andre tekniske anlæg som placeres i tilknytning til hinanden skal etableres med samme størrelse.</p> <p>Stk. 7. Mindre bygninger til tekniske installationer på op til 50 kvm og en højde på 8,5 m kan placeres i tilknytning til testbanerne.</p> <p>Stk. 1. Udgifter til byggemodning skal afholdes af den der har brugsret til arealerne.</p> <p>Stk. 2. På kortbilag 3 er angivet en række bygninger som må forventes fjernet, efterhånden som arealerne tages i brug.</p>
<p>Miljøforhold</p>	<p>Stk. 1. Miljøforhold skal håndteres i henhold til gældende lovgivning. Det forudsættes at ingen aktiviteter får en karakter der medfører en negativ påvirkning af de omkringliggende boliger og virksomheder.</p>
<p>Ejerforening</p>	<p>Stk. 2. Det må forventes at testanlægget skal godkendes i henhold til miljølovens kap. 5.</p> <p>Ingen særlige bestemmelser.</p>

AALAJANGERSAKKAP ATSIORNEQARNERA

Kommunip pilersaarusiortfigineqarneranut
tapilussaqaq, 2015-imi maajip 28-ani
Kommunalbestyrelsimit
akuersissutigineqarpoq.

Herman Berthelsen
Borgmesteri
Borgmester

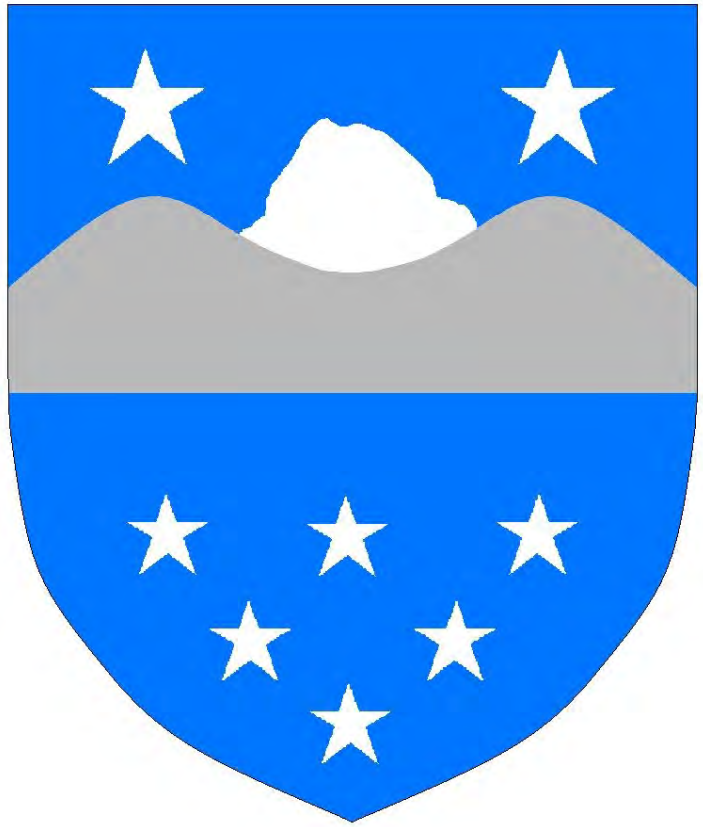
Sisimiut, ulloq 3. juni 2015

VEDTAGELSE- PÅTEGNING

Kommuneplantillægget er
vedtaget i Kommunalbestyrelsen den
28. maj 2015.

Paneeraq Olsen
Kommunimi pisortaaneq
Kommunaldirektør

Sisimiut, den 3. juni 2015

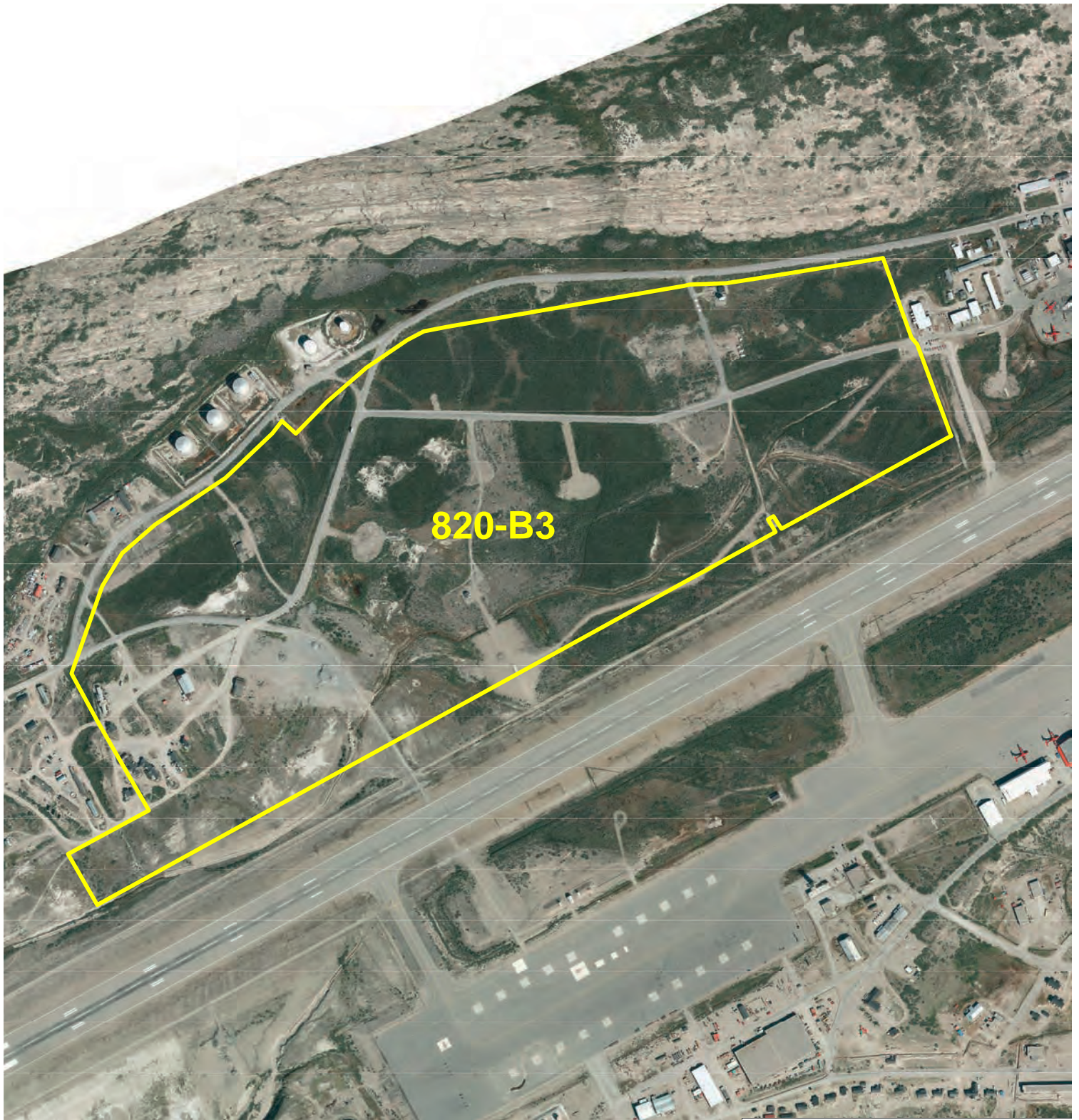


Qeqqata Kommunia

Teknikkimut avatangiisinullu Immikkoortortaq
Pilersaaarusiornermut immikkoortortaq
Postboks 1014
3911 Sisimiut
Email teknik@qeqqata.gl

Qeqqata Kommunia

Området for Teknik & Miljø
Planafdelingen
Postboks 1014
3911 Sisimiut
Email teknik@qeqqata.gl



Nunap assingatut ilanngussaqq 1

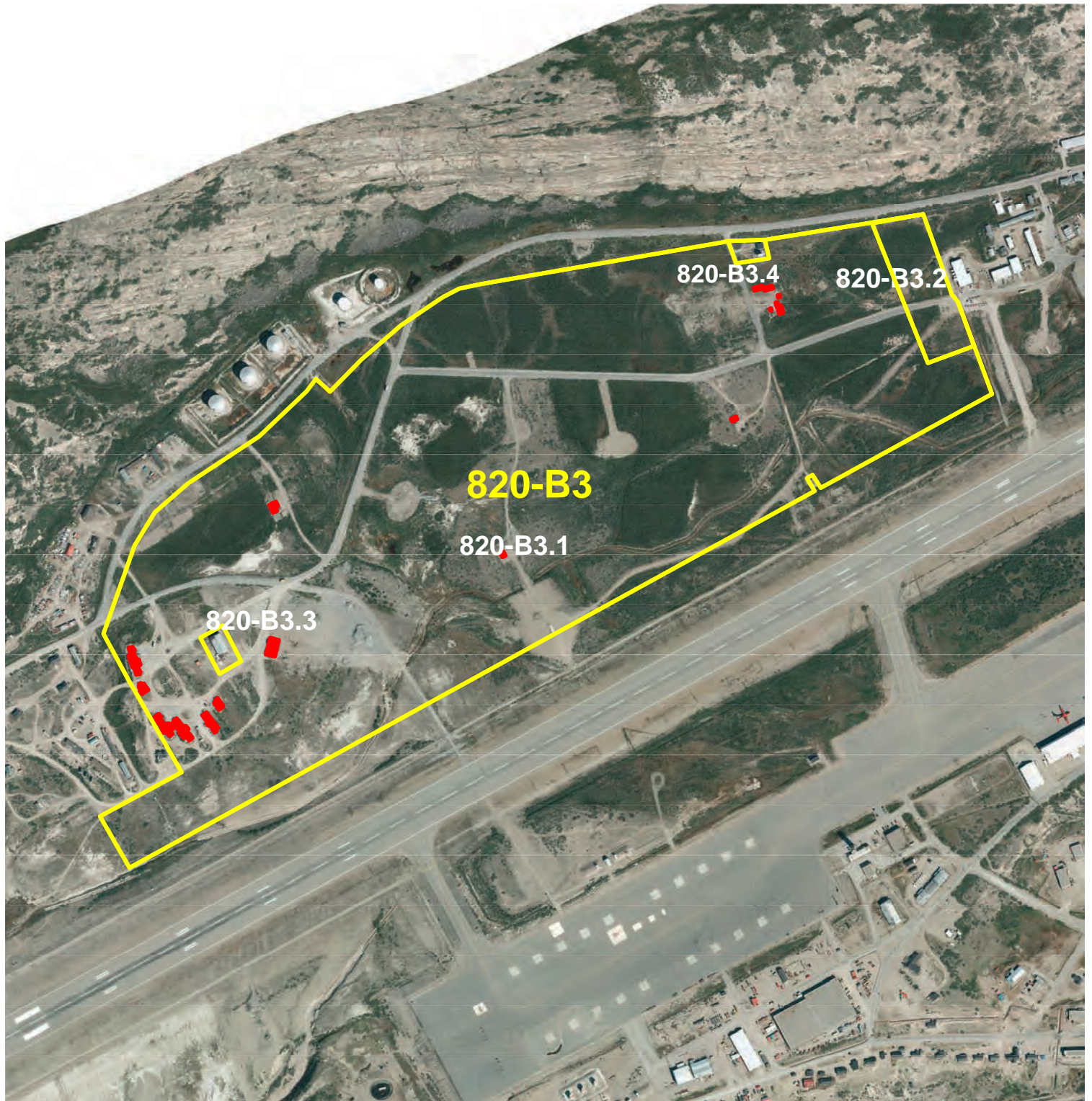
Kortbilag 1

**Titarnerit nassuiaataat
Signaturforklaring**

 Immikkoortitaq
Delområde

**Kommunip 2012-imit 2024 tikillugu
pilersaarusiorgifigineqarneranut tapiliussaqq nr. 17**


Kommuneplantillæg nr. 17 til kommuneplan 2012 - 2024




Nunap assingatut ilanngussaq 2

Kortbilag 2

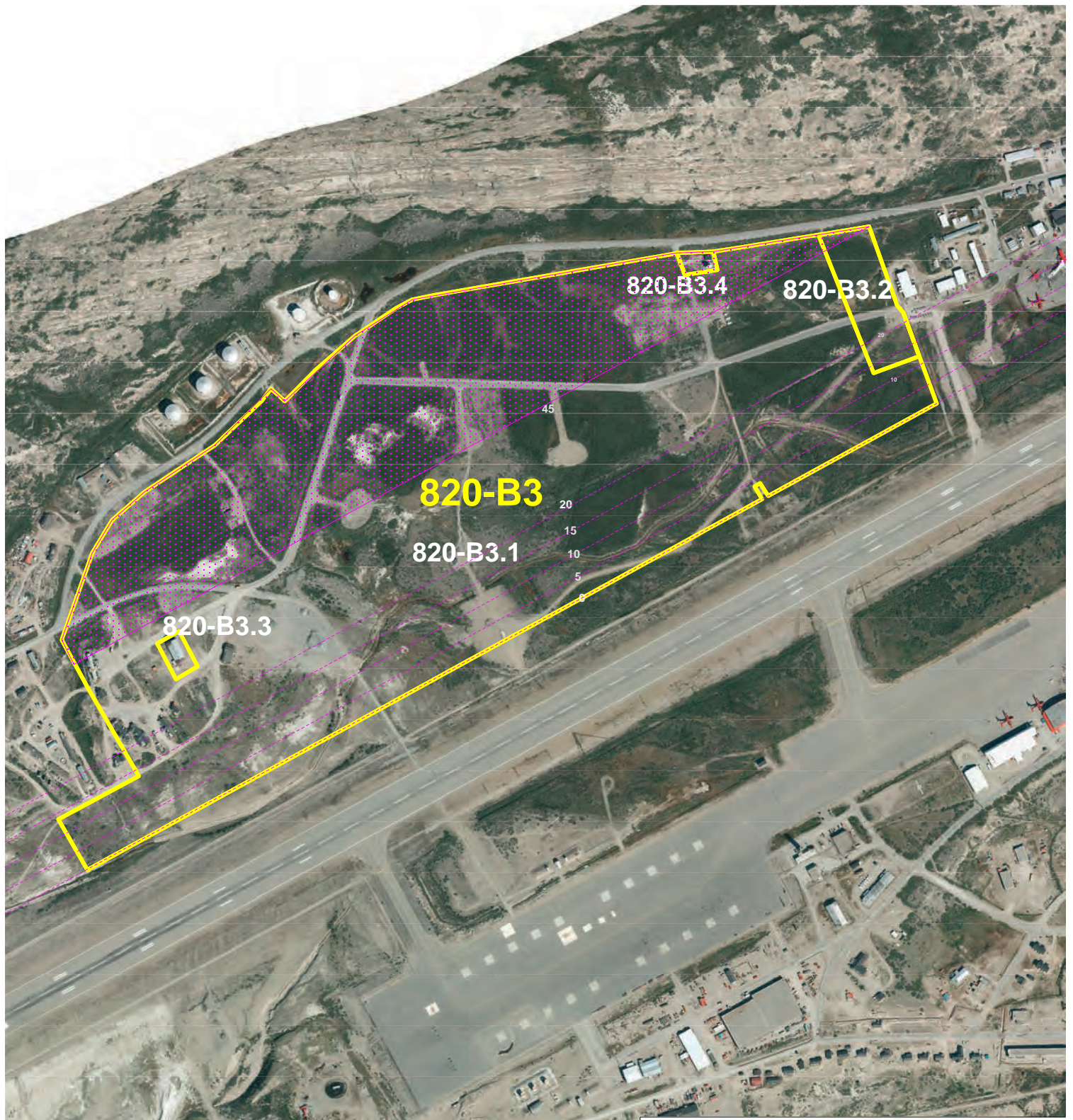
Titarnerit nassuiaataat Signaturforklaring

 Immikkoortup pilersaarusiorneqarnera
Detailområder

 Sanaartukkat piigassat
Bygninger der fjernes

Kommunip 2012-imit 2024 tikillugu
pilersaarusiiorfigineqarneranut tapiliussaq

Kommuneplantillæg nr 17 til kommuneplan 2012 - 2024



Nunap assingatut ilanngussaq 3

Kortbilag 3

Titarnerit nassauiaataat Signaturforklaring

- Immikkoortup pilersaarussiorneqarnera
Detailområde
- Sivingasup pallinneqagqusaanngitsup portussusii
Højder på den skrå afgrænsningsflade
Qummut pallinneqagqusaanngitsuq
- Den horisontale hindringsfrie flade

Kommunip 2012-imit 2024 tikillugu
pilersaarusiordfigineqarneranut tapiliussaq nr. 17

Kommuneplantillæg nr 17 til kommuneplan 2012 - 2024



Nunap assingatut ilanngussaḡ

Kortbilag 4

**Titarnerit nassuiaataat
Signaturforklaring**

- Immikkoortitaḡ nutaaḡ
Nyt delområde
- Immikkoortitat imminnut attuumasut
Tilstødende delområder

Kommunip 2012-imit 2024 tikillugu
pilersaarusiortfigineḡarneranut tapiliussaḡ nr. 17

Kommuneplantillæg nr 17 til kommuneplan 2012 - 2024